

「平成25年度 地域別最低賃金改定による パート・アルバイトの募集時時給への影響について」

平成25年11月22日発表
株式会社アイデム 人と仕事研究所

～ 平成25年度改定で最も影響を受ける地域は大阪府

35%が最低賃金を下回る ～

▼平成25年度の改定による影響が大きい“地域”

平成25年度改定で、最も影響を受ける地域は大阪府となった。さらに神奈川県、東京都と続き、改定額が800円を超える地域での影響が大きくなっている。(表1参照)

大阪府 ……35.0%
神奈川県 ……32.1%
東京都 ……18.1%

※改定以前の賃金データを今年度改定額と比較。どの程度のデータが最低賃金額を下回るか集計した。

▼大阪府、神奈川県では、「最低賃金額」＝「募集時時給の最多階級」となっている。

最低賃金改定の影響を大きく受けている大阪府、神奈川県では、前年(平成24年)の最低賃金額が、募集時時給の最多階級。最低賃金の改定額に合わせて賃金を引き上げざるを得ない状況となっている。(図1参照)

大阪府 平成24年度最低賃金800円…最多賃金階級※800円台(800～809)33.0%
神奈川県 平成24年度最低賃金849円…最多賃金階級※850円台(850～859)26.7%

※賃金階級の算出は平成25年1～6月パート・アルバイト募集時時給の集計結果による。

株式会社アイデム

〒160-0022 東京都新宿区新宿1-4-10 アイデム本社ビル

《お問い合わせ》 広報担当/望月・濱道 電話 03-5269-8718 kouhousitu@aidem.co.jp

《調査担当》 人と仕事研究所/岸川

毎年、10 月前後に改定される地域別最低賃金は、パート・アルバイトの募集時の賃金に、どの程度の影響を与えているのか。これを調べるため、当社発行の新聞折込求人紙『しごと情報アイデム』発行エリアにおける、改定前のパート・アルバイトの募集時時給額を、当該年度に改定された地域別最低賃金額と比較した。

1. 地域別 — 職種別 集計結果

平成 25 年 4 月～6 月の募集時賃金データを地域別に見たところ、最低賃金改定により募集時賃金の引き上げが必要なデータの割合（以下、改定影響率）が高かった地域は、大阪府（35.0%）、神奈川県（32.1%）、東京都（18.1%）となった。

いずれも、改定額が 800 円を超える地域で改定影響率が高い。大阪府、神奈川県に比べ、比較的改定影響率が低い東京都においても、郊外（23 区以外）の改定影響率は 30%を超え高い値となっている。【表 1 参照】

改定影響率が高かった（改定影響率 10%以上）職種をみると、「販売職」が 15 都府県※中 11 地域と最も多く、「サービス職（飲食調理）」が 9 地域、「技能・製造職」が 8 地域となっている。

なかでも、「技能・製造職」は東京都（59.4%）、「サービス職（飲食調理）」は神奈川県（55.9%）と大阪府（59.5%）が、「販売職」も神奈川県（40.4%）と大阪府（42.8%）で高い値となっている。【表 1 参照】

※15 都府県（「しごと情報アイデム」の主な発行地域）

東京都、神奈川県、埼玉県、千葉県、茨城県、群馬県、栃木県、静岡県、滋賀県、京都府、大阪府、兵庫県、奈良県、和歌山県、福岡県

2. 地域別 — 賃金階級表別 集計結果

平成 20 年から平成 25 年の各年 1 月～6 月期におけるパート・アルバイトの募集時時給を、10 円単位の階級別に集計を行った。地域別最低賃金額が高い東京都、神奈川県、大阪府において、パート・アルバイトの募集時時給額の最多階級は、最低賃金の改定額とほぼ同額となっている。本年度の引き上げに関しても、最低賃金の引き上げがパート・アルバイトの募集時の賃金設定に大きな影響を与える可能性が高い。【図 1 参照】

また、パート・アルバイトの時給額は賃金計算の効率もあり、50 円単位での設定が多く見受けられるが、改定影響率の高い地域においては最低賃金の引き上げに合わせ 10 円単位以下での設定が多く見受けられるようになる。最低賃金の改定に合わせ、募集時時給の設定を行わざるを得ない、厳しい状況にあることが見て取れる。

一方、改定影響率が低い地域では、最低賃金額が募集時時給額の最多階級に到達するまでに、まだ 100 円以上の開きがある地域もある。例年、これらの地域では、最低賃金改定の影響による賃金階級の山の変動も少なくなっている。【図 1 参照】

表1 パート・アルバイト募集時時給における最低賃金改定の影響

	東京都 計 869円(+19円)									神奈川県 868円(+19円)			埼玉県 785円(+14円)			千葉県 777円(+21円)			茨城県 713円(+14円)		
	23区			区外			n	①	②%	n	①	②%	n	①	②%	n	①	②%	n	①	②%
	n	①	②%	n	①	②%															
専門・技術・管理職	3568	397	11.1	2238	291	13.0	1330	106	8.0	3581	269	7.5	2952	37	1.3	1894	8	0.4	521	2	0.4
事務職	2627	831	31.6	1966	558	28.4	661	273	41.3	1465	546	37.3	1915	131	6.8	1250	33	2.6	778	19	2.4
販売職	6847	981	14.3	5652	574	10.2	1195	407	34.1	2837	1146	40.4	3579	432	12.1	3237	276	8.5	1568	183	11.7
営業職	570	122	21.4	441	76	17.2	129	46	35.7	358	65	18.2	344	43	12.5	281	9	3.2	523	0	0.0
サービス職(その他)	588	115	19.6	417	54	12.9	171	61	35.7	458	143	31.2	314	30	9.6	361	12	3.3	124	0	0.0
サービス職(飲食調理)	2981	839	28.1	2080	413	19.9	901	426	47.3	2509	1402	55.9	2243	224	10.0	2399	192	8.0	936	19	2.0
サービス職(接客・給仕)	338	83	24.6	239	36	15.1	99	47	47.5	368	141	38.3	459	45	9.8	380	31	8.2	298	9	3.0
技能・製造職	293	174	59.4	137	79	57.7	156	95	60.9	651	233	35.8	1204	190	15.8	397	47	11.8	499	15	3.0
労務職	4941	598	12.1	4055	241	5.9	886	357	40.3	2800	952	34.0	2679	255	9.5	1788	81	4.5	906	41	4.5
その他職種	1164	193	16.6	992	153	15.4	172	40	23.3	487	79	16.2	553	19	3.4	397	15	3.8	171	14	8.2
合計	23917	4333	18.1	18217	2475	13.6	5700	1858	32.6	15514	4976	32.1	16242	1406	8.7	12384	704	5.7	6324	302	4.8

	群馬県 707円(+11円)			栃木県 718円(+13円)			静岡県 749円(+14円)		
	n	①	②%	n	①	②%	n	①	②%
専門・技術・管理職	148	0	0.0	321	1	0.3	516	0	0.0
事務職	100	15	15.0	177	0	0.0	223	3	1.3
販売職	157	4	2.5	418	47	11.2	350	10	2.9
営業職	24	1	4.2	49	0	0.0	45	1	2.2
サービス職(その他)	67	1	1.5	39	0	0.0	90	1	1.1
サービス職(飲食調理)	252	2	0.8	316	4	1.3	821	24	2.9
サービス職(接客・給仕)	29	0	0.0	87	0	0.0	135	5	3.7
技能・製造職	109	2	1.8	73	6	8.2	173	11	6.4
労務職	155	8	5.2	285	7	2.5	442	17	3.8
その他職種	20	0	0.0	63	1	1.6	174	1	0.6
合計	1061	33	3.1	1828	66	3.6	2969	73	2.5

求人広告に掲載された募集時の時給について
地域別最低賃金改定により
引き上げが必要となる(引き上げにより最低賃金額を下回る)
賃金データの割合を算出した。

賃金集計対象:「しごと情報アイテム」第1週および第3週発行紙面
対象期間:平成25年4月~6月

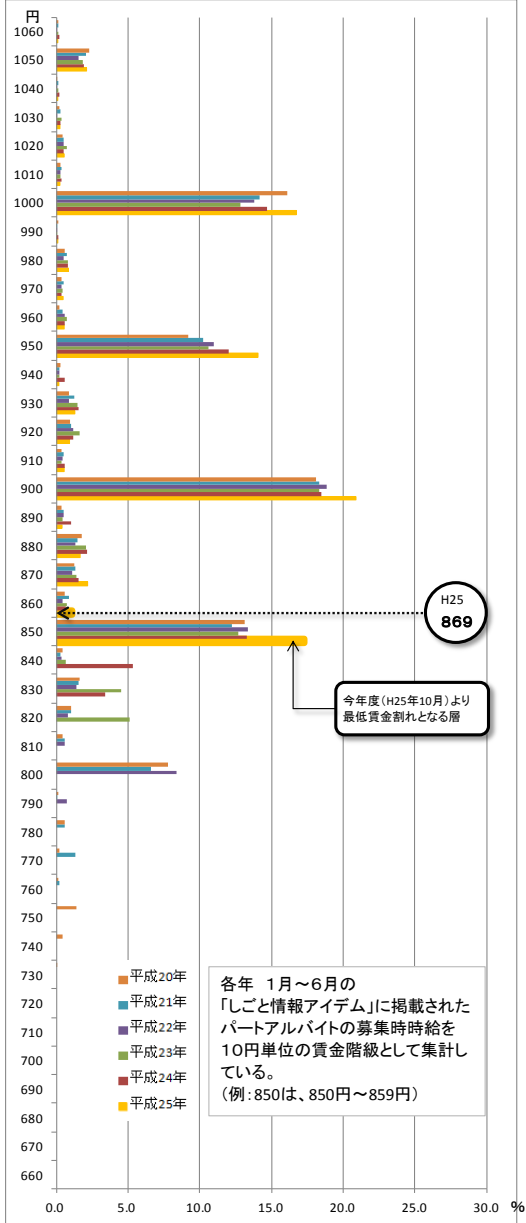
n:賃金サンプル数
①:平成25年度最低賃金に抵触する賃金サンプル数
②:「改定影響率」平成25年度最低賃金に抵触する賃金サンプルの割合

:40%以上	:20%以上
:30%以上	:10%以上

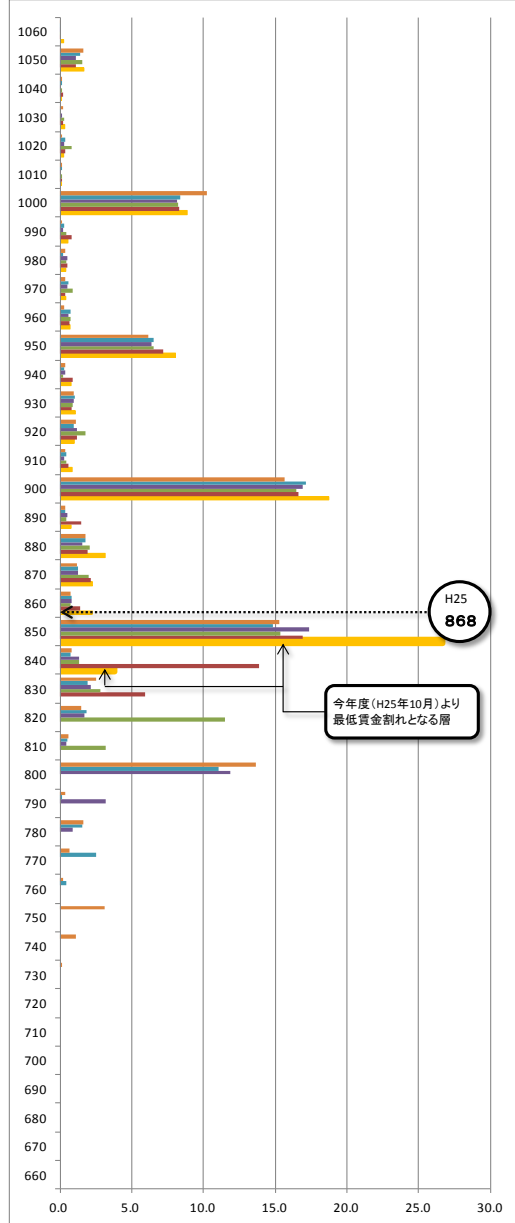
	滋賀県 730円(+14円)			京都府 773円(+14円)			大阪府 819円(+19円)			兵庫県 761円(+12円)			奈良県 710円(+11円)			和歌山県 701円(+11円)			福岡県 712円(+11円)		
	n	①	②%	n	①	②%	n	①	②%	n	①	②%	n	①	②%	n	①	②%	n	①	②%
専門・技術・管理職	221	0	0.0	584	13	2.2	3373	276	8.2	1800	35	1.9	579	2	0.3	206	3	1.5	199	0	0.0
事務職	169	2	1.2	687	55	8.0	2785	925	33.2	1188	96	8.1	375	16	4.3	371	47	12.7	201	39	19.4
販売職	547	21	3.8	946	171	18.1	3522	1507	42.8	2254	393	17.4	708	125	17.7	903	205	22.7	232	28	12.1
営業職	63	0	0.0	137	19	13.9	449	130	29.0	222	7	3.2	71	8	11.3	53	3	5.7	73	5	6.8
サービス職(その他)	38	0	0.0	136	9	6.6	366	127	34.7	270	32	11.9	91	3	3.3	31	0	0.0	81	15	18.5
サービス職(飲食調理)	476	27	5.7	931	152	16.3	2787	1658	59.5	2206	551	25.0	451	59	13.1	522	92	17.6	249	83	33.3
サービス職(接客・給仕)	77	5	6.5	215	14	6.5	530	138	26.0	603	96	15.9	184	4	2.2	368	29	7.9	41	7	17.1
技能・製造職	93	0	0.0	417	34	8.2	941	372	39.5	851	196	23.0	182	10	5.5	104	12	11.5	105	15	14.3
労務職	341	7	2.1	1347	99	7.3	3930	1496	38.1	2028	211	10.4	745	25	3.4	343	14	4.1	206	35	17.0
その他職種	39	0	0.0	178	4	2.2	493	78	15.8	418	6	1.4	143	12	8.4	92	3	3.3	26	3	11.5
合計	2064	62	3.0	5578	570	10.2	19176	6707	35.0	11840	1623	13.7	3529	264	7.5	2993	408	13.6	1413	230	16.3

図1 - 1 パート・アルバイト募集時時給 賃金階級表(10円単位)

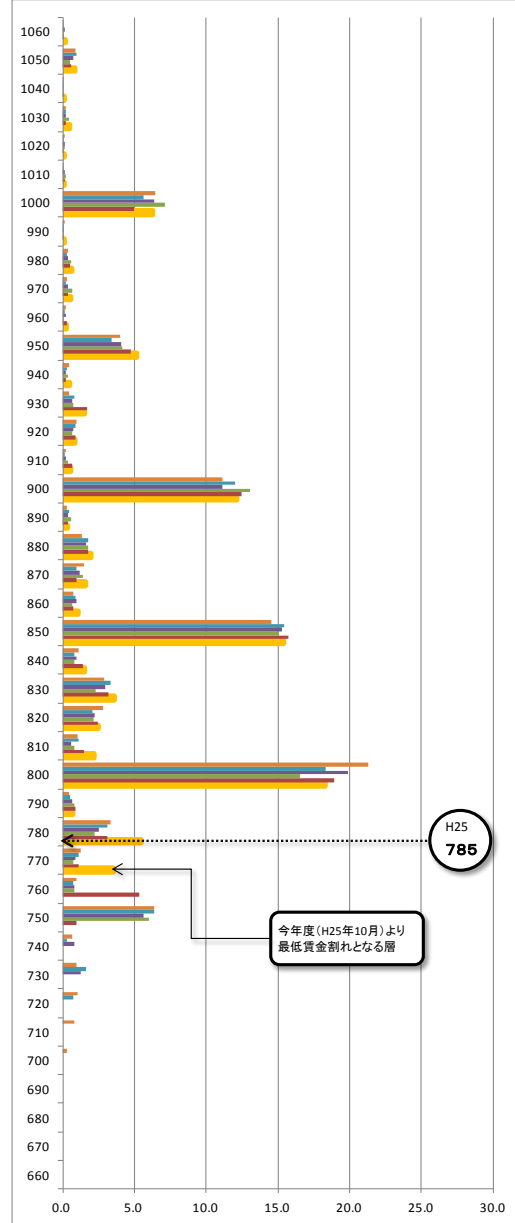
東京都



神奈川県



埼玉県



千葉県

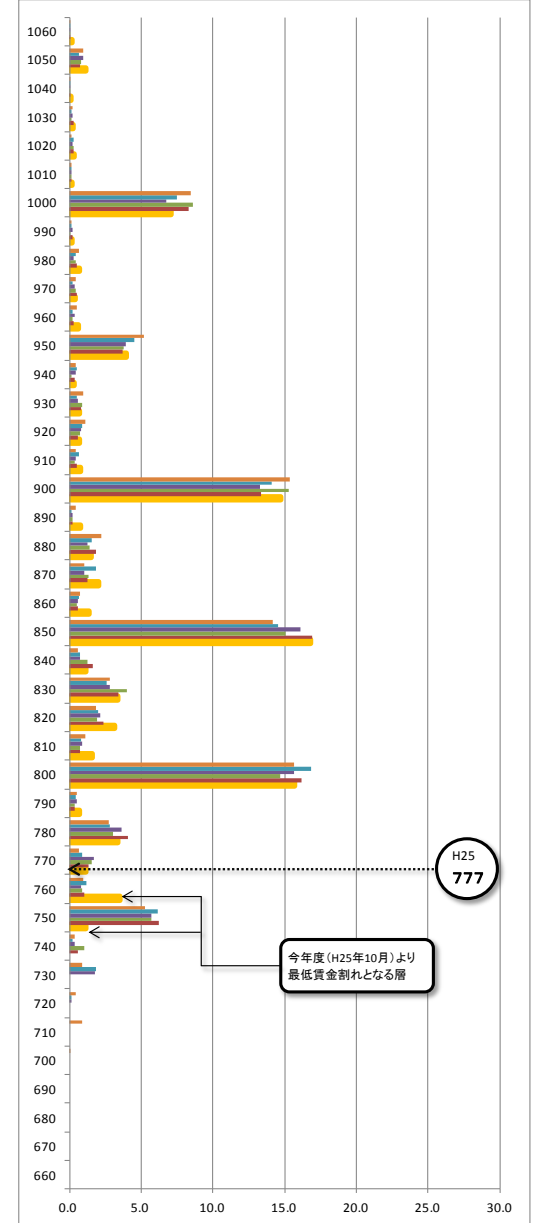
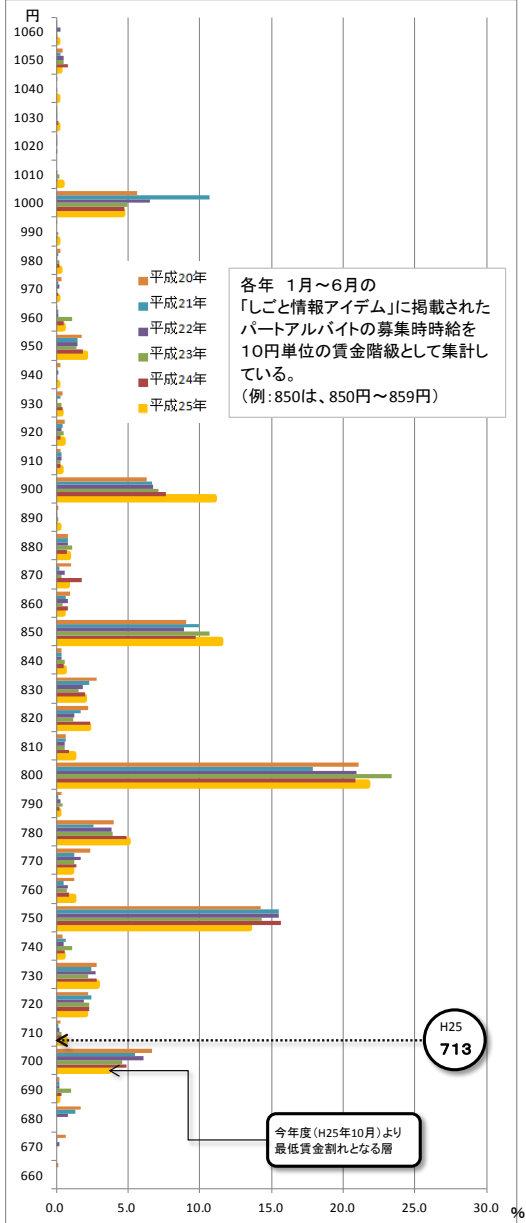
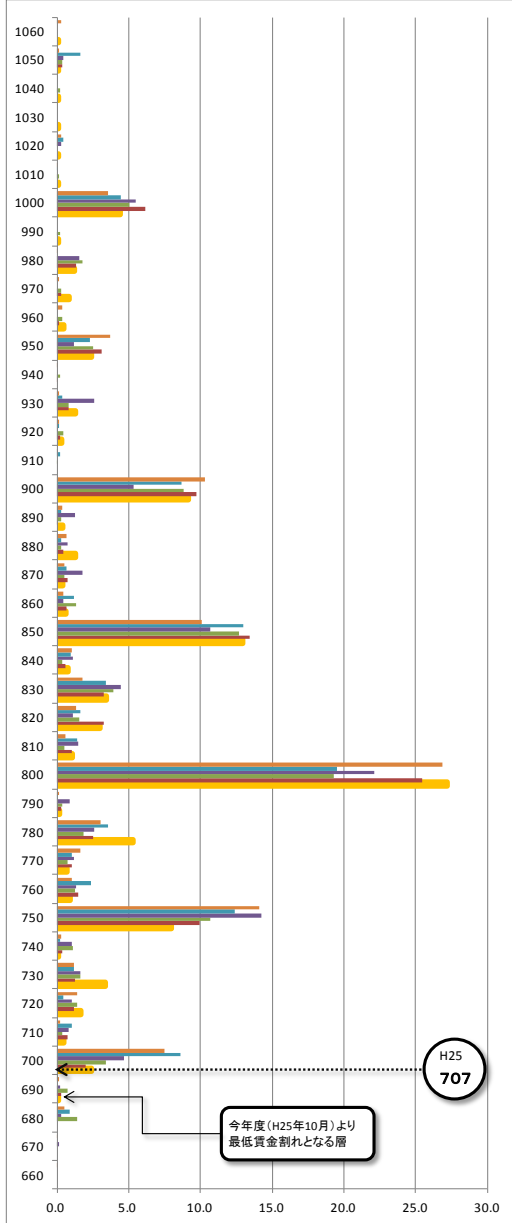


図1 - 2 パート・アルバイト募集時時給 賃金階級表(10円単位)

茨城県



群馬県



栃木県



静岡県

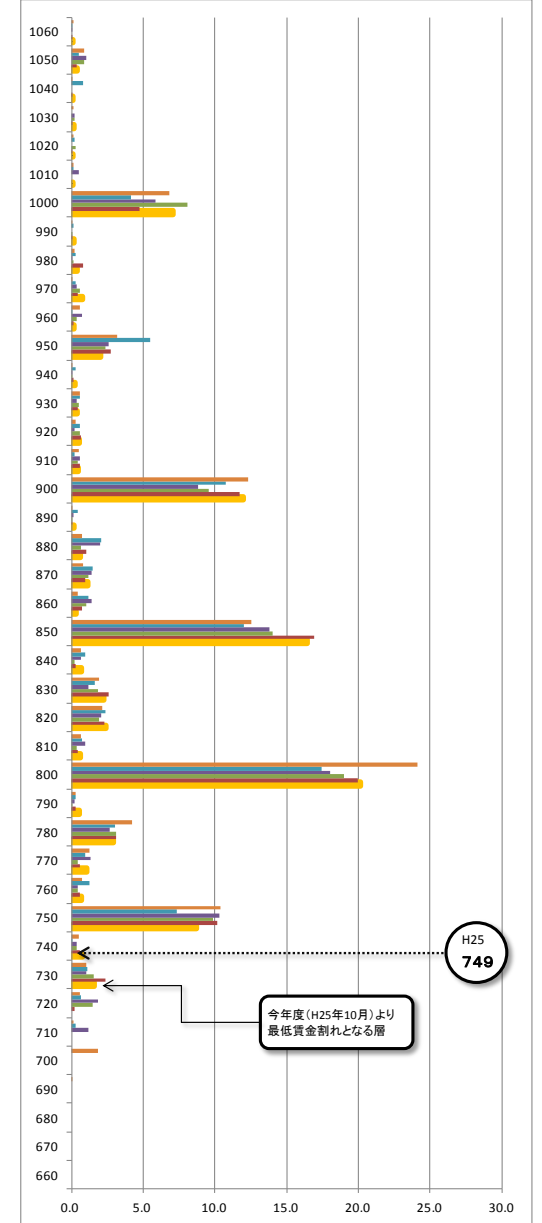
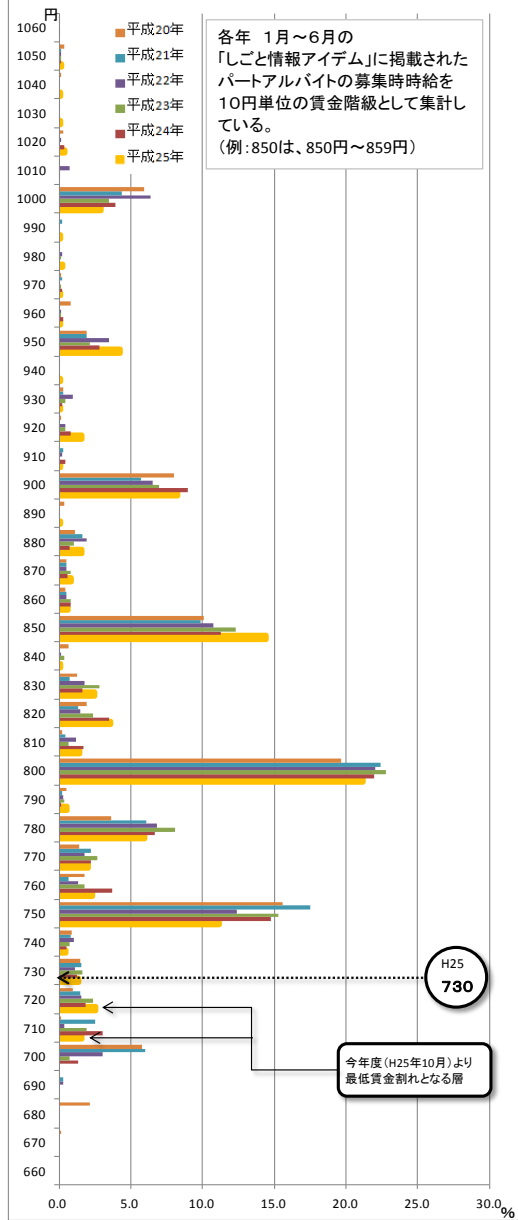
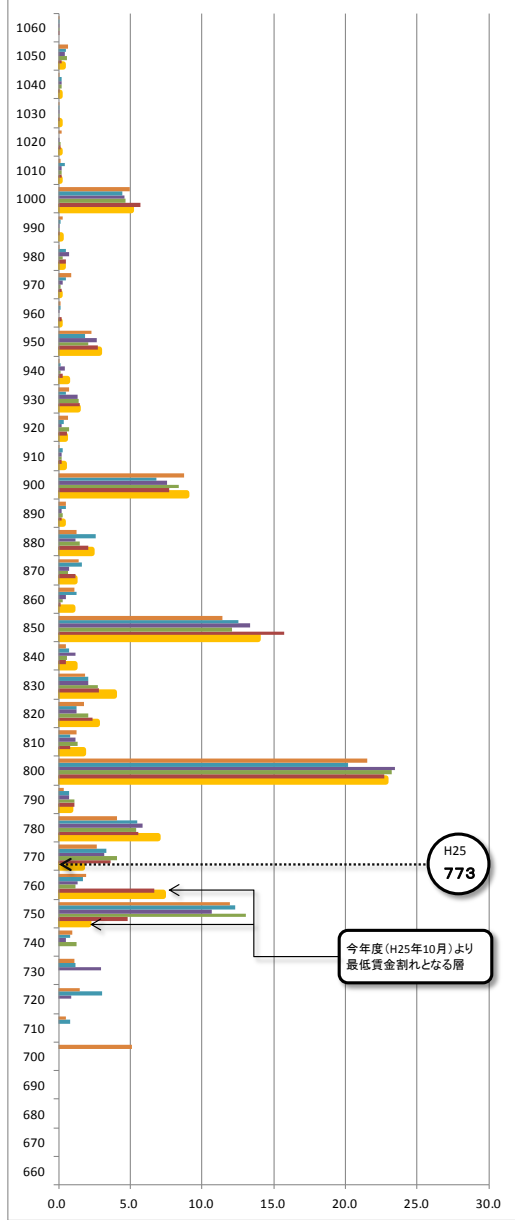


図1 - 3 パート・アルバイト募集時時給 賃金階級表(10円単位)

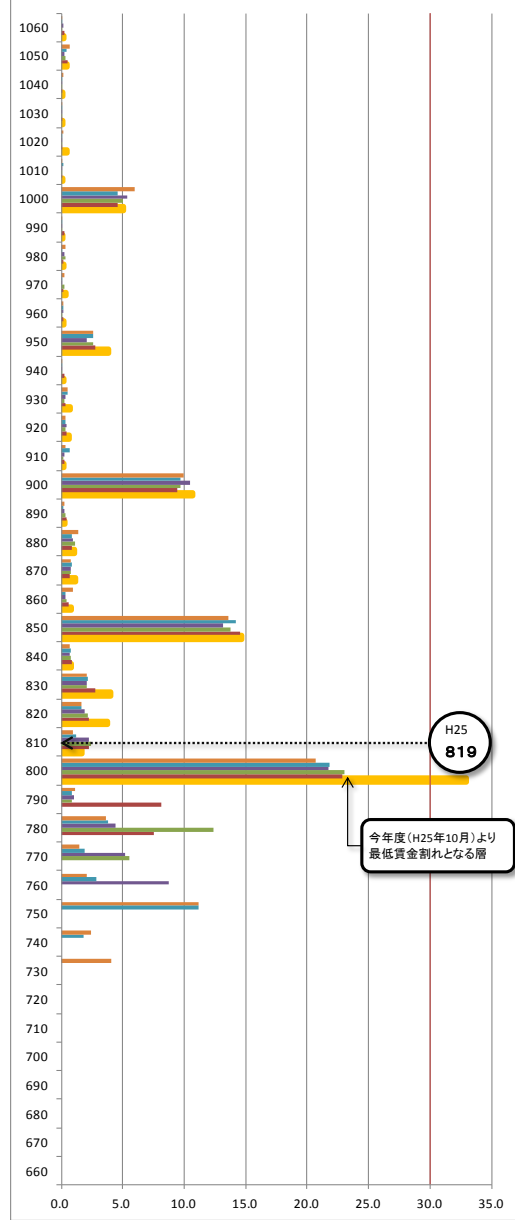
滋賀県



京都府



大阪府

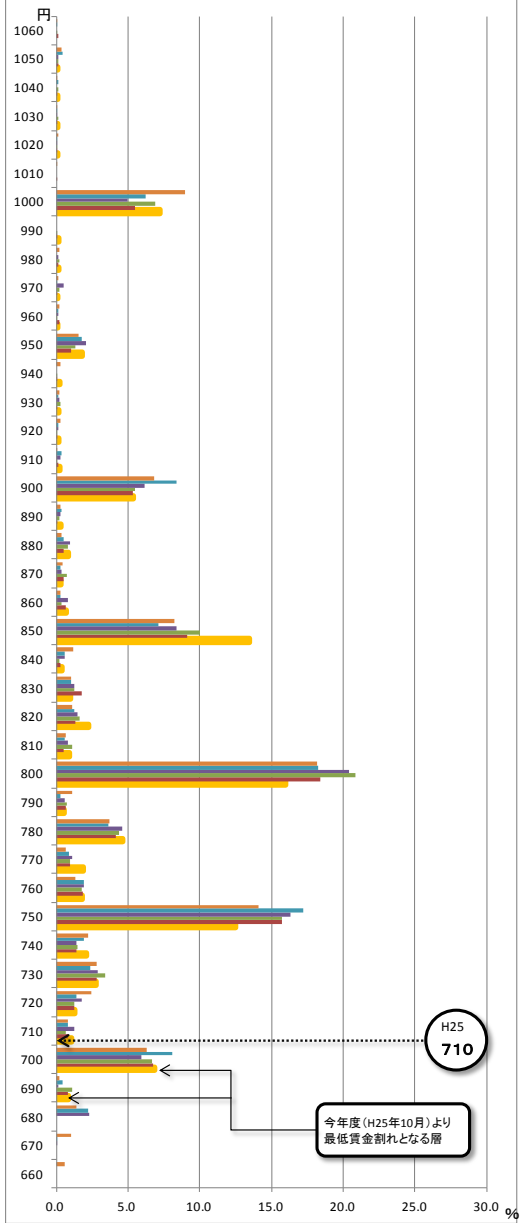


兵庫県



図1 - 4 パート・アルバイト募集時時給 賃金階級表(10円単位)

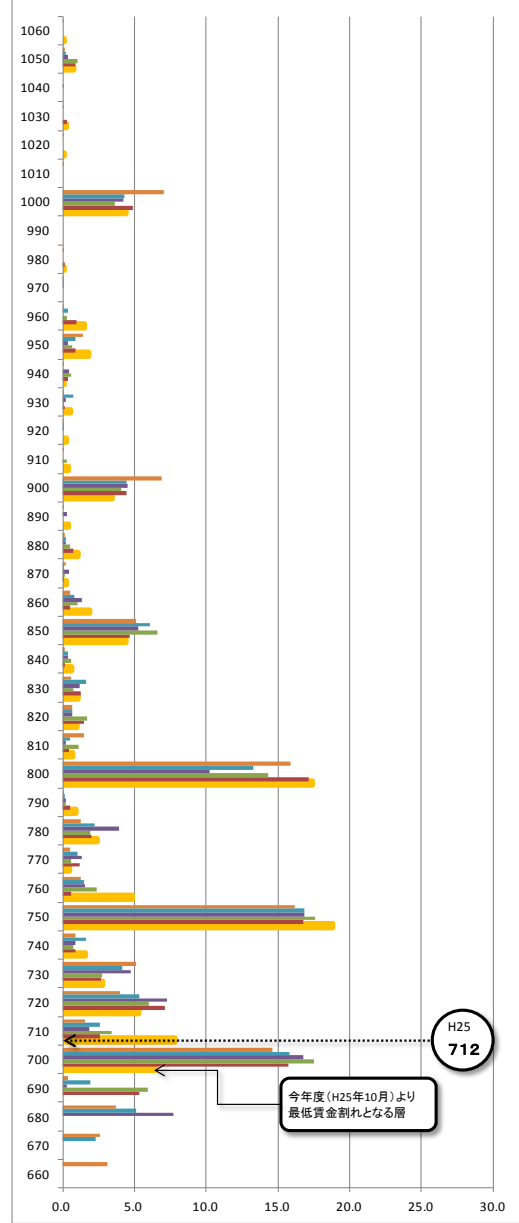
奈良県



和歌山県



福岡県



- 平成20年
- 平成21年
- 平成22年
- 平成23年
- 平成24年
- 平成25年

各年 1月～6月の「しごと情報アイデム」に掲載されたパートアルバイトの募集時時給を10円単位の賃金階級として集計している。
(例:850は、850円～859円)

3. 時系列 集計結果① / 募集時平均時給と最低賃金額の関係

最低賃金の上昇が、パート・アルバイトの募集時における時給にどの程度影響しているかをみる。【表 2、3 参照】

東京都では平成 19 年 10 月に改定された地域別最低賃金 739 円から、平成 24 年 10 月の改定 850 円と 5 年間で 111 円、15%と大幅な上昇となっている。しかし、東京都における、専門・技術・管理職を除いた募集時の平均時給は、平成 20 年 1 月～6 月 938 円、平成 25 年 1 月～6 月 948 円で、この間、額にして 10 円上昇、率は 1.1%にとどまっている。程度に差はあるものの、調査地域においてほぼ同じような傾向となっている。今のところ、最低賃金の引き上げは、求人全体の“平均時給の上昇”には影響していないようだ。

表2 地域別最低賃金の推移と上昇率

	①	②	③	④	⑤	⑥	⑦	⑥-① (円)	上昇率 (%)
	平成19年度	平成20年度	平成21年度	平成22年度	平成23年度	平成24年度	平成25年度		
東京都	739	766	791	821	837	850	869	111	15.0
神奈川県	736	766	789	818	836	849	868	113	15.4
埼玉県	702	722	735	750	759	771	785	69	9.8
千葉県	706	723	728	744	748	756	777	50	7.1
茨城県	665	676	678	690	692	699	713	34	5.1
群馬県	664	675	676	688	690	696	707	32	4.8
栃木県	671	683	685	697	700	705	718	34	5.1
静岡県	697	711	713	725	728	735	749	38	5.5
滋賀県	677	691	693	706	709	716	730	39	5.8
京都府	700	717	729	749	751	759	773	59	8.4
大阪府	731	748	762	779	786	800	819	69	9.4
兵庫県	697	712	721	734	739	749	761	52	7.5
奈良県	667	678	679	691	693	699	710	32	4.8
和歌山県	662	673	674	684	685	690	701	28	4.2
福岡県	663	675	680	692	695	701	712	38	5.7

※各年度の地域別最低賃金の改定時期は10月前後となるため平均時給との比較には年度ズレが生じる

表3 パート・アルバイト募集時平均時給（職種計）の推移と上昇率

	①	②	③	④	⑤	⑥	⑥-① (円)	上昇率 (%)
	平成20年 1～6月平均	平成21年 1～6月平均	平成22年 1～6月平均	平成23年 1～6月平均	平成24年 1～6月平均	平成25年 1～6月平均		
東京都	938	936	930	936	942	948	10	1.1
神奈川県	898	898	890	899	904	916	18	2.0
埼玉県	863	858	864	867	865	869	6	0.7
千葉県	882	872	873	874	868	873	-8	-1.0
茨城県	826	836	822	830	828	832	6	0.7
群馬県	826	820	827	831	835	832	6	0.7
栃木県	825	823	818	820	817	831	6	0.8
静岡県	848	870	841	849	843	865	17	2.1
滋賀県	847	816	829	820	818	832	-15	-1.8
京都府	835	830	834	837	844	844	9	1.1
大阪府	844	837	842	844	847	864	19	2.3
兵庫県	837	827	832	835	833	835	-3	-0.3
奈良県	828	806	806	810	804	815	-13	-1.6
和歌山県	767	767	791	788	775	795	28	3.7
福岡県	788	769	767	772	774	788	0	0.0

※データ:「しごと情報アイテム」各月第1週および第3週発行紙面(専門・技術・管理職を除いて集計)

4. 時系列 集計結果② / 地域格差

最低賃金額が一番高額な東京都を基準に、他地域と比較をしてみると【表 4、5 参照】、パート・アルバイトの募集時平均時給(専門・技術・管理職を除いて集計)の差で最大のものは、平成 20 年 1 月～6 月期では和歌山県のマイナス 18.2%、5 年後の平成 25 年 1 月～6 月期では福岡県のマイナス 16.9%となっており、地域間格差は 1.3 ポイント減少となっている。

一方、最低賃金の改定状況は、平成 19 年度時で最大マイナス 10.4%(和歌山県)、5 年後の平成 24 年度ではマイナス 18.8%(和歌山県)と、8.4 ポイント拡大しており、今回の改定(平成 25 年度)ではさらに 0.5 ポイント拡大しマイナス 19.3%となっている。

東京都、神奈川県、大阪府などの大都市圏においては、最低賃金額の大幅な上昇が続いており、その影響範囲は多くの職種・業界に及ぶ。一方、地方においては最低賃金の上げ幅も小さく、影響の範囲も少なくなっている。【表 4、5 図 1】

表4 パート・アルバイト募集時平均時給 地域差(%) 対東京都

	①	②	③	④	⑤	⑥
	平成20年 1～6月平均	平成21年 1～6月平均	平成22年 1～6月平均	平成23年 1～6月平均	平成24年 1～6月平均	平成25年 1～6月平均
東京都	-	-	-	-	-	-
神奈川県	△ 4.3	△ 4.0	△ 4.3	△ 3.9	△ 4.0	△ 3.4
埼玉県	△ 8.0	△ 8.4	△ 7.1	△ 7.3	△ 8.2	△ 8.4
千葉県	△ 6.0	△ 6.8	△ 6.1	△ 6.6	△ 7.8	△ 7.9
茨城県	△ 11.9	△ 10.7	△ 11.6	△ 11.3	△ 12.0	△ 12.3
群馬県	△ 12.0	△ 12.3	△ 11.1	△ 11.2	△ 11.3	△ 12.3
栃木県	△ 12.1	△ 12.1	△ 12.0	△ 12.3	△ 13.3	△ 12.4
静岡県	△ 9.6	△ 7.1	△ 9.6	△ 9.3	△ 10.4	△ 8.8
滋賀県	△ 9.7	△ 12.8	△ 10.8	△ 12.4	△ 13.1	△ 12.3
京都府	△ 11.0	△ 11.3	△ 10.3	△ 10.5	△ 10.4	△ 11.0
大阪府	△ 10.0	△ 10.6	△ 9.5	△ 9.9	△ 10.1	△ 9.0
兵庫県	△ 10.8	△ 11.6	△ 10.5	△ 10.7	△ 11.6	△ 12.0
奈良県	△ 11.8	△ 13.9	△ 13.4	△ 13.5	△ 14.6	△ 14.1
和歌山県	△ 18.2	△ 18.1	△ 15.0	△ 15.8	△ 17.7	△ 16.2
福岡県	△ 16.0	△ 17.9	△ 17.5	△ 17.5	△ 17.8	△ 16.9

表5 地域別最低賃金 地域差(%) 対東京都

	①	②	③	④	⑤	⑥	⑦
	平成19年度	平成20年度	平成21年度	平成22年度	平成23年度	平成24年度	平成25年度
東京都	0.0	0.0	0.0	0.0	0.0	0.0	0.0
神奈川県	△ 0.4	0.0	△ 0.3	△ 0.4	△ 0.1	△ 0.1	△ 0.1
埼玉県	△ 5.0	△ 5.7	△ 7.1	△ 8.6	△ 9.3	△ 9.3	△ 9.7
千葉県	△ 4.5	△ 5.6	△ 8.0	△ 9.4	△ 10.6	△ 11.1	△ 10.6
茨城県	△ 10.0	△ 11.7	△ 14.3	△ 16.0	△ 17.3	△ 17.8	△ 18.0
群馬県	△ 10.1	△ 11.9	△ 14.5	△ 16.2	△ 17.6	△ 18.1	△ 18.6
栃木県	△ 9.2	△ 10.8	△ 13.4	△ 15.1	△ 16.4	△ 17.1	△ 17.4
静岡県	△ 5.7	△ 7.2	△ 9.9	△ 11.7	△ 13.0	△ 13.5	△ 13.8
滋賀県	△ 8.4	△ 9.8	△ 12.4	△ 14.0	△ 15.3	△ 15.8	△ 16.0
京都府	△ 5.3	△ 6.4	△ 7.8	△ 8.8	△ 10.3	△ 10.7	△ 11.0
大阪府	△ 1.1	△ 2.3	△ 3.7	△ 5.1	△ 6.1	△ 5.9	△ 5.8
兵庫県	△ 5.7	△ 7.0	△ 8.8	△ 10.6	△ 11.7	△ 11.9	△ 12.4
奈良県	△ 9.7	△ 11.5	△ 14.2	△ 15.8	△ 17.2	△ 17.8	△ 18.3
和歌山県	△ 10.4	△ 12.1	△ 14.8	△ 16.7	△ 18.2	△ 18.8	△ 19.3
福岡県	△ 10.3	△ 11.9	△ 14.0	△ 15.7	△ 17.0	△ 17.5	△ 18.1