
平成 27 年 年間集計
—パートタイマーの募集時平均時給—
「薬剤師」「保育士」「調理補助」「飲食店ホールスタッフ」「建物清掃」
5 職種の平均時給は全地域で前年を上回る

平成 28 年 7 月 20 日
株式会社アイデム 人と仕事研究所

- 関東エリアの平均時給は、対前年比 1.2%増加の 990 円
- 関西エリアの平均時給は、対前年比 1.0%増加の 937 円
- 都府県別で平均時給が最も高かったのは、東京都の 1,049 円
- 都府県別で平均時給が最も低かったのは、和歌山県の 821 円
- 関東・関西ともに平均時給がもっとも増加した職種小分類は「薬剤師」
- 関東・関西ともに職種大分類「専門・技術職」を除き、平均時給は増加傾向

都府県別・職種大分類別平均時給、職種構成比

◆関東エリアの平均時給は、対前年比 1.2%増加の 990 円◆

平成 27 年関東エリアのパートタイマーの募集時平均時給(大分類 7 職種計)は、前年よりも 1.2%増加(12 円)し、990 円となった(表 1)。

都県別にみると、栃木県を除く全ての都県で前年を上回る平均時給となった。平均時給が最も高かったのは東京都(1,049 円)、最も低かったのは栃木県(887 円)となり、関東エリア内で 162 円の地域格差が生じている。前年の平均時給と比べて、増加額が最も大きかったのは茨城県(943 円)で、54 円増加した。

職種大分類別に関東エリアの平均時給をみると、最も高かったのは「専門・技術職」の 1,261 円(対前年比 4 円増)、次いで「運輸・通信・保安職」の 994 円(同 11 円増)となった。平均時給が最も低かったのは「フード・サービス職」の 903 円(同 13 円増)だった。また、「事務職」「販売・営業職」「フード・サービス職」「製造・建設・労務職」は、全ての都県で前年以上の平均時給となった。特に大きく増加したのは茨城県の「専門・技術職」で、前年より 252 円増加して 1,454 円となった。群馬県では、大分類 7 職種全てで前年を上回る平均時給となった。

各職種のデータ数が、全職種計のデータ数に占める割合(以下、「職種構成比」)を前年と比較した(表 2)。「販売・営業職」では、関東エリアのうち神奈川県を除く全ての都県で職種構成比が増加した。一方、「フード・サービス職」「運輸・通信・保安職」「製造・建設・労務職」は、ほとんどの都県で職種構成比が減少した。

表1.関東エリア都県別職種大分類別平均時給(カッコ内は対前年比) (円)

| | 関東エリア | 増減率 | 東京都 | 神奈川県 | 埼玉県 | 千葉県 | 茨城県 | 群馬県 | 栃木県 |
|-----------|----------|-------|-----------|------------|------------|-----------|------------|-----------|------------|
| 専門・技術職 | 1261 (4) | 0.3% | 1310 (6) | 1243 (-26) | 1217 (-22) | 1229 (-8) | 1454 (252) | 1120 (39) | 1093 (-56) |
| 事務職 | 933 (19) | 2.1% | 985 (14) | 954 (16) | 901 (18) | 906 (12) | 865 (14) | 840 (22) | 860 (19) |
| 販売・営業職 | 928 (18) | 2.0% | 979 (16) | 958 (12) | 911 (27) | 912 (17) | 846 (22) | 889 (37) | 849 (21) |
| フード・サービス職 | 903 (13) | 1.5% | 963 (23) | 938 (16) | 877 (8) | 882 (13) | 844 (13) | 832 (13) | 830 (0) |
| 運輸・通信・保安職 | 994 (11) | 1.1% | 1027 (35) | 1013 (5) | 981 (8) | 997 (7) | 963 (-5) | 939 (45) | 936 (17) |
| 製造・建設・労務職 | 931 (18) | 2.0% | 1011 (30) | 951 (14) | 903 (17) | 891 (13) | 867 (3) | 837 (4) | 829 (9) |
| その他 | 893 (-9) | -1.0% | 990 (-10) | 973 (-28) | 852 (-20) | 902 (12) | 898 (26) | 869 (19) | 817 (3) |
| 合計 | 990 (12) | 1.2% | 1049 (16) | 1033 (8) | 957 (7) | 959 (7) | 943 (54) | 890 (27) | 887 (-9) |

表2.関東エリア都県別職種構成比(カッコ内は対前年比、単位はpt) (%)

| | 関東エリア | 東京都 | 神奈川県 | 埼玉県 | 千葉県 | 茨城県 | 群馬県 | 栃木県 |
|-----------|-------------|-------------|-------------|-------------|-------------|-------------|-------------|-------------|
| 専門・技術職 | 19.3 (-0.5) | 19.7 (-0.8) | 27.6 (1.8) | 17.3 (-1.2) | 17.5 (-0.9) | 14.3 (2.2) | 11.2 (0.0) | 17.8 (-2.6) |
| 事務職 | 6.5 (-0.2) | 7.4 (0.7) | 7.1 (0.3) | 5.7 (-1.3) | 6.6 (0.6) | 6.1 (-1.0) | 4.4 (-1.1) | 5.3 (-0.3) |
| 販売・営業職 | 33.2 (3.0) | 35.2 (2.6) | 23.3 (-0.4) | 35.9 (4.5) | 35.3 (2.4) | 35.0 (2.5) | 36.5 (10.3) | 29.6 (8.1) |
| フード・サービス職 | 18.1 (-1.2) | 16.4 (-2.1) | 18.0 (-0.4) | 17.3 (0.3) | 20.9 (-1.3) | 18.8 (-2.3) | 17.5 (-7.3) | 24.3 (-3.3) |
| 運輸・通信・保安職 | 2.7 (-0.4) | 2.1 (-0.5) | 3.2 (-0.2) | 2.4 (-0.6) | 2.7 (-0.3) | 4.6 (0.0) | 2.7 (-0.3) | 3.4 (-0.1) |
| 製造・建設・労務職 | 19.9 (-0.9) | 19.1 (0.2) | 20.7 (-1.0) | 21.3 (-1.6) | 16.9 (-0.5) | 20.8 (-1.4) | 27.6 (-1.5) | 18.6 (-2.5) |
| その他 | 0.2 (0.0) | 0.1 (0.0) | 0.1 (0.0) | 0.2 (0.0) | 0.2 (0.0) | 0.4 (0.0) | 0.2 (0.0) | 1.0 (0.6) |

◆関西エリアの平均時給は、対前年比 1.0%増加の 937 円◆

平成 27 年関西エリアのパートタイマーの募集時平均時給(大分類 7 職種計)は、前年よりも 1.0%増加(9 円)し、937 円となった(表 3)。

府県別にみると、全ての府県で前年を上回る平均時給となった。平均時給が最も高かったのは大阪府(980 円)、最も低かったのは和歌山県(821 円)となり、関西エリア内で 159 円の地域格差が生じている。前年の平均時給と比べて、増加額が最も大きかったのは京都府(929 円)で、16 円増加した。

職種大分類別に関西エリアの平均時給をみると、「その他」を除く全ての大分類職種で前年を上回る平均時給となった。平均時給が最も高かったのは「専門・技術職」の 1,266 円(対前年比 16 円増)、次いで「運輸・通信・保安職」の 943 円(同 13 円増)となった。平均時給が最も低かったのは「販売・営業職」の 853 円(同 15 円増)だった。また、「事務職」「フード・サービス職」は、全ての府県で前年を上回る平均時給となった。「販売・営業職」については、滋賀県を除く全ての府県で前年を上回る平均時給となった。大阪府では、大分類 7 職種全てで前年を上回る平均時給となった。

府県ごとに職種大分類の職種構成比を前年と比較した(表 4)。「販売・営業職」では、関西エリアの全ての府県で職種構成比が増加した。一方、「フード・サービス職」の職種構成比は、全ての府県で減少し、「運輸・通信・保安職」の職種構成比は、京都府を除く全ての府県で減少した。

表3.関西エリア府県別職種大分類別平均時給(カッコ内は対前年比) (円)

| | 関西エリア | 増減率 | 大阪府 | 兵庫県 | 京都府 | 奈良県 | 和歌山県 | 滋賀県 |
|-----------|-----------|-------|----------|-----------|-----------|-----------|-----------|------------|
| 専門・技術職 | 1266 (16) | 1.3% | 1297 (8) | 1221 (26) | 1237 (-1) | 1361 (59) | 1168 (48) | 1144 (-15) |
| 事務職 | 879 (3) | 0.3% | 911 (11) | 870 (2) | 870 (10) | 831 (1) | 801 (2) | 865 (22) |
| 販売・営業職 | 853 (15) | 1.8% | 897 (21) | 849 (13) | 858 (11) | 812 (17) | 777 (4) | 820 (-1) |
| フード・サービス職 | 857 (13) | 1.5% | 884 (14) | 850 (16) | 853 (13) | 827 (10) | 819 (14) | 831 (6) |
| 運輸・通信・保安職 | 943 (13) | 1.4% | 970 (11) | 944 (33) | 947 (15) | 892 (-9) | 845 (-31) | 915 (36) |
| 製造・建設・労務職 | 877 (8) | 0.9% | 890 (10) | 873 (8) | 885 (14) | 839 (-15) | 807 (6) | 896 (35) |
| その他 | 863 (-19) | -2.2% | 944 (16) | 895 (-17) | 847 (-33) | 802 (9) | 796 (22) | 861 (59) |
| 合計 | 937 (9) | 1.0% | 980 (10) | 933 (15) | 929 (16) | 912 (11) | 821 (8) | 865 (1) |

表4.関西エリア府県別職種構成比(カッコ内は対前年比、単位はpt) (%)

| | 関西エリア | 大阪府 | 兵庫県 | 京都府 | 奈良県 | 和歌山県 | 滋賀県 |
|-----------|-------------|-------------|-------------|-------------|-------------|-------------|-------------|
| 専門・技術職 | 17.8 (-0.3) | 20.9 (-0.6) | 19.7 (0.3) | 16.0 (1.1) | 16.0 (-0.4) | 7.1 (0.2) | 7.6 (-1.8) |
| 事務職 | 8.6 (-0.7) | 9.1 (-2.3) | 7.7 (0.4) | 9.4 (0.7) | 9.7 (-0.6) | 7.2 (0.5) | 6.9 (0.5) |
| 販売・営業職 | 28.4 (3.7) | 26.3 (4.7) | 24.1 (2.9) | 23.9 (0.9) | 33.9 (2.2) | 47.1 (2.4) | 40.0 (5.8) |
| フード・サービス職 | 20.0 (-1.4) | 18 (-0.5) | 22.1 (-0.7) | 19.3 (-3.7) | 19.8 (-0.9) | 19.5 (-4.5) | 27.5 (-4.0) |
| 運輸・通信・保安職 | 2.9 (-0.5) | 2.9 (-0.6) | 2.9 (-0.9) | 3.1 (0.7) | 3.7 (-1.0) | 2.0 (-0.3) | 1.7 (-1.2) |
| 製造・建設・労務職 | 22.2 (-0.7) | 22.8 (-0.6) | 23.2 (-2.1) | 28.2 (0.2) | 16.5 (0.9) | 16.8 (1.5) | 16.1 (0.6) |
| その他 | 0.1 (-0.1) | 0.1 (0.0) | 0.2 (-0.1) | 0.1 (0.0) | 0.4 (-0.1) | 0.2 (0.0) | 0.2 (0.1) |

都府県別・職種小分類別平均時給

◆関東エリアで平均時給が最も増加したのは「薬剤師」◆

職種大分類に含まれる職種のうち、エリア全体で一定数のデータがある職種の平均時給を算出した(表 5)。関東エリアではほとんどの職種で前年を上回る平均時給となった。最も高い平均時給となったのは「薬剤師」(2,306 円)、次いで「看護師、准看護師」(1,571 円)となった。最も低い平均時給となったのは「コンビニスタッフ」(839 円)となり、関東エリア内で 1,467 円の職種間格差が生じている。平均時給の増加額が最も大きかったのは「薬剤師」で、前年より 140 円増加した。

職種別にみると、「薬剤師」「保育士」「医療事務」「受付・案内事務」「レジ」「スーパー等食品スタッフ」「調理師・調理スタッフ」「調理補助」「飲食店ホールスタッフ」「建物清掃」「軽作業」の 11 職種は、全ての都府県で前年を上回る平均時給となった。一方、全ての都府県で平均時給が前年を下回った職種はなかった。

都府県別にみると、どの都府県でも「事務職」「フード・サービス職」「製造・建設・労務職」に含まれる職種は、前年を上回る平均時給となった職種が比較的多くあった。

表5.関東エリア都府県別職種小分類別平均時給(カッコ内は対前年比)

(円)

| | 関東エリア | 東京都 | 神奈川県 | 埼玉県 | 千葉県 | 茨城県 | 群馬県 | 栃木県 | |
|-----------|-------------|------------|------------|------------|-----------|------------|------------|------------|-----------|
| 専門・技術職 | 看護師、准看護師 | 1571 (1) | 1697 (6) | 1637 (-25) | 1518 (18) | 1519 (16) | 1355 (45) | 1311 (38) | 1208 (9) |
| | 薬剤師 | 2306 (140) | 2245 (83) | 2150 (28) | 2234 (7) | 2414 (139) | 2500 (487) | 2307 (113) | 2236 (95) |
| | ヘルパー(2級以上) | 1042 (12) | 1127 (17) | 1052 (19) | 1041 (46) | 965 (-33) | 908 (29) | 873 (-22) | 917 (-44) |
| | 介護福祉士 | 1067 (8) | 1122 (-39) | 1089 (47) | 1003 (8) | 1005 (16) | 903 (8) | 960 (23) | 918 (-29) |
| | 歯科衛生士 | 1273 (25) | 1369 (16) | 1287 (16) | 1250 (9) | 1283 (56) | 1139 (16) | 1085 (-5) | 1108 (38) |
| | 看護助手 | 962 (15) | 1005 (16) | 967 (13) | 948 (15) | 929 (7) | 888 (-2) | 875 (50) | 873 (37) |
| | 歯科助手 | 920 (14) | 954 (-2) | 953 (16) | 894 (9) | 924 (31) | 869 (15) | 800 (-90) | 867 (34) |
| | 保育士 | 1054 (48) | 1110 (76) | 1023 (16) | 987 (21) | 1052 (34) | 996 (53) | 881 (60) | 918 (17) |
| 事務職 | 医療事務 | 935 (10) | 976 (6) | 942 (13) | 905 (11) | 913 (9) | 856 (7) | 850 (27) | 939 (106) |
| | 一般事務 | 914 (18) | 968 (12) | 939 (20) | 884 (15) | 894 (22) | 847 (-2) | 823 (21) | 832 (-4) |
| | 受付・案内事務 | 935 (37) | 993 (39) | 966 (34) | 898 (32) | 892 (5) | 915 (69) | 860 (27) | 858 (8) |
| | 営業・販売事務 | 928 (15) | 986 (-6) | 954 (14) | 916 (23) | 912 (7) | 859 (6) | 864 (50) | 845 (7) |
| 販売・営業職 | レジ | 934 (19) | 975 (13) | 959 (17) | 917 (29) | 921 (23) | 824 (16) | 877 (7) | 847 (17) |
| | 販売 | 917 (10) | 971 (11) | 950 (13) | 906 (19) | 898 (12) | 823 (-2) | 863 (54) | 857 (26) |
| | 販売補助 | 930 (19) | 968 (12) | 947 (22) | 913 (31) | 922 (18) | 841 (-3) | 890 (31) | 858 (2) |
| | 服飾販売 | 936 (6) | 963 (-2) | 961 (17) | 946 (36) | 929 (2) | 891 (24) | 858 (-36) | 870 (-33) |
| | コンビニスタッフ | 839 (11) | 933 (10) | 912 (8) | 838 (15) | 854 (23) | 782 (17) | 763 (-5) | 789 (20) |
| | スーパー等食品スタッフ | 944 (23) | 979 (13) | 962 (29) | 926 (31) | 923 (23) | 857 (5) | 913 (47) | 871 (29) |
| | 店頭取次ぎサービス | 865 (7) | 923 (27) | 923 (7) | 838 (3) | 844 (-5) | 849 (10) | 826 (-24) | 809 (15) |
| | 営業 | 1006 (-11) | 1064 (39) | 1048 (-10) | 954 (-8) | 971 (8) | 866 (-20) | 863 (-25) | 924 (29) |
| フード・サービス職 | 調理師・調理スタッフ | 924 (21) | 986 (25) | 962 (26) | 894 (15) | 906 (17) | 843 (25) | 861 (23) | 829 (8) |
| | 調理補助 | 895 (14) | 946 (24) | 922 (15) | 864 (14) | 861 (11) | 821 (17) | 808 (10) | 812 (4) |
| | 食品製造販売 | 890 (3) | 951 (19) | 936 (18) | 866 (-6) | 880 (0) | 826 (9) | 813 (-13) | 814 (2) |
| | 飲食店ホールスタッフ | 886 (16) | 967 (26) | 929 (6) | 871 (18) | 876 (19) | 827 (11) | 831 (16) | 826 (4) |
| | 娯楽場スタッフ | 936 (2) | 974 (5) | 969 (-10) | 893 (-10) | 910 (17) | 989 (-8) | 833 (-20) | 896 (-15) |
| | 住居施設・ビル管理 | 964 (11) | 999 (10) | 934 (7) | 917 (-6) | 911 (15) | 821 (-11) | - | 806 (-2) |
| 保安・運輸職 | 送迎ドライバー | 949 (14) | 984 (23) | 948 (0) | 957 (22) | 936 (30) | 860 (-6) | 881 (1) | 850 (60) |
| | 配送ドライバー | 996 (-9) | 1056 (-1) | 1055 (-13) | 952 (0) | 971 (8) | 989 (-2) | 905 (29) | 988 (34) |
| | 警備 | 986 (22) | 1021 (63) | 991 (32) | 974 (1) | 969 (-24) | 919 (-5) | 949 (142) | 851 (-35) |
| 製造・建設・労務職 | 食料品製造 | 925 (19) | 972 (45) | 981 (20) | 933 (26) | 903 (16) | 886 (18) | 850 (-18) | 855 (19) |
| | その他の製造 | 887 (13) | 933 (20) | 925 (25) | 888 (20) | 881 (12) | 872 (3) | 815 (-16) | 798 (-17) |
| | 配達 | 995 (15) | 1069 (41) | 1057 (-16) | 944 (30) | 987 (51) | 894 (22) | 850 (35) | 911 (-17) |
| | 建物清掃 | 932 (9) | 1011 (18) | 932 (15) | 868 (13) | 871 (5) | 824 (8) | 814 (7) | 804 (14) |
| | ルームメイク | 908 (24) | 973 (37) | 923 (30) | 862 (15) | 868 (17) | 791 (8) | 803 (4) | 792 (-7) |
| | 倉庫内作業 | 938 (31) | 1054 (92) | 969 (20) | 913 (13) | 904 (17) | 875 (-4) | 842 (29) | 850 (16) |
| | 軽作業 | 934 (44) | 1006 (73) | 936 (18) | 911 (48) | 899 (16) | 854 (18) | 887 (89) | 812 (2) |

- 集計対象件数なし

◆関西エリアで平均時給が最も増加したのは「薬剤師」◆

関西エリアについても関東エリアと同様に、エリア全体で一定数のデータがある職種の平均時給を算出した(表 6)。関西エリアで最も高い平均時給となったのは「薬剤師」(2,109 円)、次いで「看護師、准看護師」(1,598 円)となった。最も低い平均時給となったのは「コンビニスタッフ」(809 円)となり、関西エリア内で 1,300 円の職種間格差が生じている。平均時給の増加額が最も大きかったのは「薬剤師」で、前年より 96 円増加した。

職種別にみると、「薬剤師」「保育士」「販売補助」「コンビニスタッフ」「調理補助」「飲食店ホールスタッフ」「建物清掃」の 7 職種は、全ての府県で前年を上回る平均時給となった。一方、全ての府県で平均時給が前年を下回った職種はなかった。

府県別にみると、どの府県も「専門・技術職」「事務職」「フード・サービス職」に含まれる職種は、前年を上回る平均時給となった職種が比較的多くあった。

表6.関西エリア府県別職種小分類別平均時給(カッコ内は対前年比) (円)

| | | 関西エリア | 大阪府 | 兵庫県 | 京都府 | 奈良県 | 和歌山県 | 滋賀県 |
|-----------------|-------------|-----------|-----------|------------|------------|------------|------------|------------|
| 専門・技術職 | 看護師、准看護師 | 1598 (41) | 1647 (39) | 1545 (42) | 1565 (47) | 1632 (51) | 1457 (84) | 1437 (-43) |
| | 薬剤師 | 2109 (96) | 2135 (86) | 2036 (108) | 2115 (107) | 2111 (111) | 2157 (138) | 2258 (121) |
| | ヘルパー(2級以上) | 1020 (33) | 1069 (49) | 987 (37) | 938 (-41) | 907 (16) | 973 (36) | 1014 (79) |
| | 介護福祉士 | 1011 (19) | 1031 (22) | 1015 (35) | 980 (12) | 983 (20) | 890 (-2) | 924 (-15) |
| | 歯科衛生士 | 1293 (12) | 1326 (23) | 1254 (-9) | 1275 (-42) | 1294 (95) | 1152 (-25) | 1300 (94) |
| | 看護助手 | 917 (14) | 917 (-2) | 904 (33) | 899 (7) | 1026 (76) | 849 (14) | 882 (20) |
| | 歯科助手 | 875 (7) | 889 (15) | 867 (-5) | 850 (-14) | 846 (22) | 847 (11) | 905 (17) |
| | 保育士 | 932 (32) | 957 (28) | 903 (14) | 921 (7) | 938 (70) | 828 (42) | 897 (36) |
| 事務職 | 医療事務 | 879 (12) | 897 (13) | 873 (8) | 873 (27) | 814 (-4) | 837 (31) | 867 (43) |
| | 一般事務 | 878 (3) | 902 (13) | 867 (-1) | 867 (2) | 830 (-25) | 800 (2) | 871 (33) |
| | 受付・案内事務 | 859 (3) | 896 (14) | 841 (-10) | 850 (-3) | 828 (25) | 811 (9) | 859 (25) |
| | 営業・販売事務 | 864 (13) | 915 (36) | 874 (10) | 882 (24) | 828 (15) | 773 (-9) | 858 (21) |
| 販売・営業職 | レジ | 845 (15) | 886 (29) | 857 (18) | 862 (21) | 818 (0) | 756 (4) | 807 (-15) |
| | 販売 | 852 (18) | 895 (37) | 846 (10) | 850 (8) | 806 (16) | 802 (-1) | 816 (-9) |
| | 販売補助 | 851 (16) | 882 (23) | 856 (11) | 866 (14) | 804 (8) | 758 (3) | 814 (16) |
| | 服飾販売 | 902 (27) | 932 (32) | 876 (25) | 904 (16) | 837 (20) | 847 (-6) | 934 (44) |
| | コンビニスタッフ | 809 (12) | 860 (14) | 813 (7) | 822 (16) | 768 (18) | 753 (19) | 784 (9) |
| | スーパー等食品スタッフ | 848 (19) | 887 (28) | 852 (16) | 859 (-3) | 805 (18) | 778 (23) | 809 (-24) |
| | 店頭取次ぎサービス | 829 (7) | 859 (22) | 823 (10) | 825 (5) | 780 (10) | 766 (-8) | 825 (10) |
| | 営業 | 931 (-18) | 971 (-11) | 919 (4) | 852 (-18) | 925 (-24) | 971 (137) | 920 (-59) |
| フード・サービス職 | 調理師・調理スタッフ | 878 (15) | 905 (23) | 882 (17) | 882 (24) | 825 (-3) | 805 (18) | 836 (-19) |
| | 調理補助 | 843 (17) | 865 (20) | 836 (17) | 838 (12) | 803 (13) | 781 (10) | 819 (5) |
| | 食品製造販売 | 838 (9) | 870 (17) | 833 (10) | 840 (0) | 813 (35) | 792 (-30) | 814 (-3) |
| | 飲食店ホールスタッフ | 846 (19) | 883 (28) | 844 (18) | 850 (15) | 817 (16) | 788 (6) | 836 (21) |
| | 娯楽場スタッフ | 959 (-15) | 1035 (7) | 885 (-12) | 845 (-56) | 960 (-15) | 1001 (42) | 826 (-73) |
| | 住居施設・ビル管理 | 875 (16) | 888 (20) | 862 (4) | 893 (39) | 824 (-3) | 779 (16) | 869 (38) |
| 保通運 安信輸 職 | 送迎ドライバー | 923 (28) | 933 (30) | 954 (65) | 904 (-16) | 854 (-24) | 865 (28) | 821 (-44) |
| | 配送ドライバー | 924 (13) | 959 (1) | 910 (32) | 965 (56) | 893 (-4) | 834 (-51) | 937 (42) |
| | 警備 | 902 (-11) | 904 (-42) | 897 (35) | 883 (-24) | 946 (-30) | 806 (-31) | 952 (167) |
| 製造・建設 ・労務職 | 食料品製造 | 896 (14) | 913 (16) | 890 (14) | 915 (41) | 828 (-86) | 796 (19) | 956 (77) |
| | その他の製造 | 895 (-3) | 892 (16) | 916 (-26) | 895 (-15) | 863 (-4) | 840 (59) | 905 (-13) |
| | 配達 | 881 (0) | 943 (19) | 906 (41) | 884 (-58) | 851 (-8) | 758 (-17) | 857 (7) |
| | 建物清掃 | 850 (11) | 871 (14) | 833 (8) | 842 (9) | 819 (12) | 792 (9) | 847 (32) |
| | ルームメイク | 851 (15) | 856 (1) | 830 (11) | 875 (35) | 795 (2) | 770 (-13) | 798 (5) |
| | 倉庫内作業 | 890 (1) | 914 (13) | 887 (-1) | 897 (5) | 867 (-34) | 816 (-1) | 853 (-1) |
| | 軽作業 | 861 (8) | 886 (16) | 858 (-4) | 857 (5) | 806 (5) | 813 (36) | 842 (17) |

エリア別・職種大分類別平均時給の推移

◆関東エリアでは 6 職種中 5 職種で上昇傾向◆

関東エリアについて、2013 年年間平均時給を 100 とし、2013 年 1 月から 2015 年 12 月までの平均時給の変化を指数で算出した(図 1、表 7)。図 1 は表 7 をグラフ化したものである。「専門・技術職」を除いた「事務職」「販売・営業職」「フード・サービス職」「運輸・通信・保安職」「製造・建設・労務職」は、2013 年から 2015 年にかけて比較的右上がりに進んでいる。この 5 職種の 2015 年の指数は、100 を下回る月はなく、平均時給は上昇傾向にあるといえる。

一方「専門・技術職」については、一定傾向は確認できず、不規則に上昇と下降を繰り返している。2015 年の各月の指数値は半数が 100 未満となっており、平均時給が増加しているとはいえない。ただ、2015 年と 2014 年を比べてみると、2014 年は 1 月以外指数値が 100 未満となっているのに対し、2015 年は計 6 ヶ月が 100 を超える値をとっている。2015 年の「専門・技術職」の平均時給は、2014 年より高い傾向となったことが分かる。

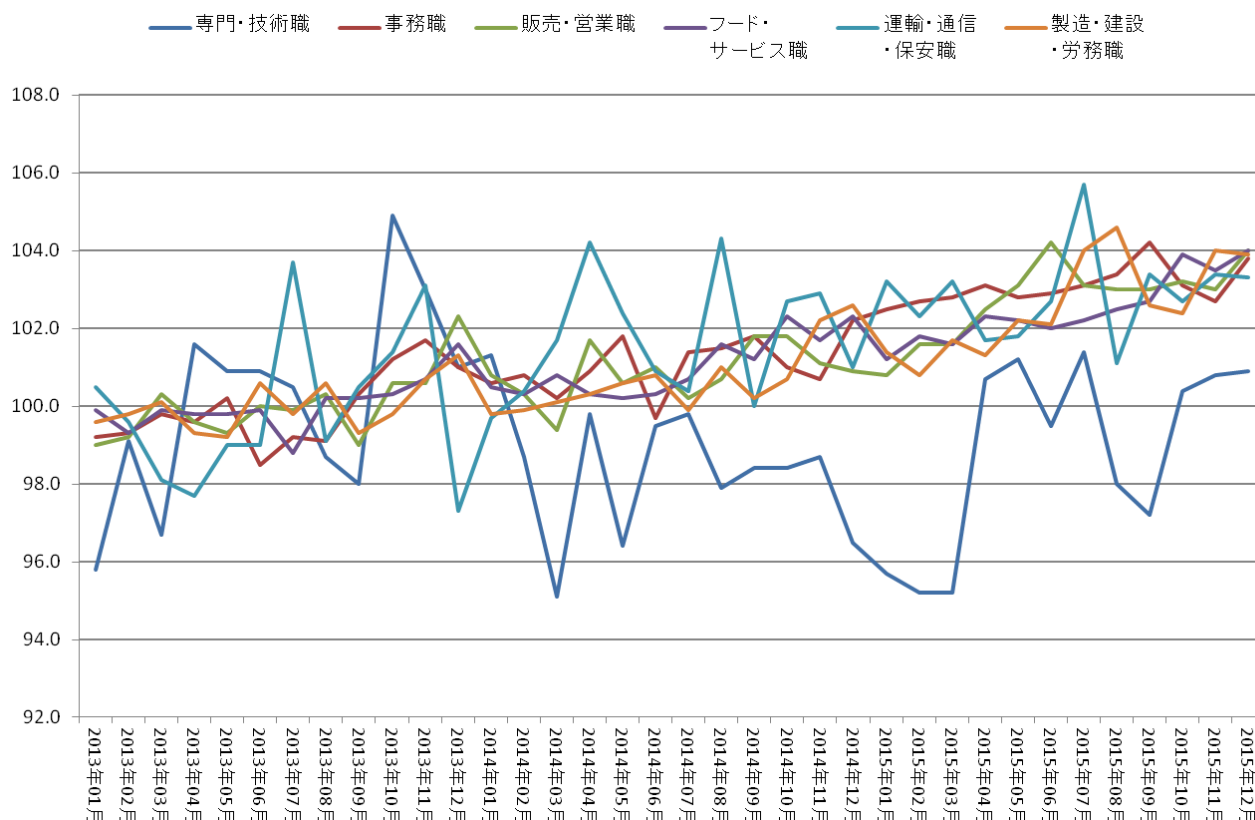


図 1. 関東エリア職種大分類別平均時給の推移(2013 年(1~12 月計)平均時給=100 として比較)

平成 27 年年間集計 パートタイマーの募集時平均時給

表7. 関東エリア職種大分類別平均時給の推移（2013年（1～12月計）平均時給=100として比較）

| | 専門・技術職 | 事務職 | 販売・営業職 | フード・サービス職 | 運輸・通信・保安職 | 製造・建設・労務職 | その他 | 関東エリア計 |
|----------|--------|-------|--------|-----------|-----------|-----------|-------|--------|
| 2013年1月 | 95.8 | 99.2 | 99.0 | 99.9 | 100.5 | 99.6 | 110.1 | 100.2 |
| 2013年2月 | 99.1 | 99.3 | 99.2 | 99.3 | 99.6 | 99.8 | 97.1 | 99.7 |
| 2013年3月 | 96.7 | 99.8 | 100.3 | 99.9 | 98.1 | 100.1 | 95.8 | 98.9 |
| 2013年4月 | 101.6 | 99.6 | 99.6 | 99.8 | 97.7 | 99.3 | 99.1 | 99.6 |
| 2013年5月 | 100.9 | 100.2 | 99.3 | 99.8 | 99.0 | 99.2 | 99.2 | 99.6 |
| 2013年6月 | 100.9 | 98.5 | 100.0 | 99.9 | 99.0 | 100.6 | 99.7 | 99.7 |
| 2013年7月 | 100.5 | 99.2 | 99.9 | 98.8 | 103.7 | 99.8 | 95.8 | 99.4 |
| 2013年8月 | 98.7 | 99.1 | 100.3 | 100.2 | 99.1 | 100.6 | 102.6 | 100.1 |
| 2013年9月 | 98.0 | 100.3 | 99.0 | 100.2 | 100.5 | 99.3 | 100.2 | 98.3 |
| 2013年10月 | 104.9 | 101.2 | 100.6 | 100.3 | 101.4 | 99.8 | 97.9 | 101.8 |
| 2013年11月 | 103.0 | 101.7 | 100.6 | 100.7 | 103.1 | 100.7 | 98.3 | 100.5 |
| 2013年12月 | 101.0 | 101.0 | 102.3 | 101.6 | 97.3 | 101.3 | 99.9 | 103.1 |
| 2014年1月 | 101.3 | 100.6 | 100.8 | 100.5 | 99.7 | 99.8 | 104.5 | 103.0 |
| 2014年2月 | 98.7 | 100.8 | 100.3 | 100.3 | 100.4 | 99.9 | 98.2 | 101.0 |
| 2014年3月 | 95.1 | 100.2 | 99.4 | 100.8 | 101.7 | 100.1 | 101.1 | 99.5 |
| 2014年4月 | 99.8 | 100.9 | 101.7 | 100.3 | 104.2 | 100.3 | 102.7 | 100.8 |
| 2014年5月 | 96.4 | 101.8 | 100.6 | 100.2 | 102.4 | 100.6 | 99.3 | 99.3 |
| 2014年6月 | 99.5 | 99.7 | 101.0 | 100.3 | 100.9 | 100.8 | 102.8 | 100.0 |
| 2014年7月 | 99.8 | 101.4 | 100.2 | 100.7 | 100.4 | 99.9 | 101.0 | 101.4 |
| 2014年8月 | 97.9 | 101.5 | 100.7 | 101.6 | 104.3 | 101.0 | 101.1 | 101.5 |
| 2014年9月 | 98.4 | 101.8 | 101.8 | 101.2 | 100.0 | 100.2 | 105.5 | 101.0 |
| 2014年10月 | 98.4 | 101.0 | 101.8 | 102.3 | 102.7 | 100.7 | 99.8 | 101.8 |
| 2014年11月 | 98.7 | 100.7 | 101.1 | 101.7 | 102.9 | 102.2 | 98.1 | 101.2 |
| 2014年12月 | 96.5 | 102.2 | 100.9 | 102.3 | 101.0 | 102.6 | 95.7 | 103.2 |
| 2015年1月 | 95.7 | 102.5 | 100.8 | 101.2 | 103.2 | 101.4 | 106.4 | 101.4 |
| 2015年2月 | 95.2 | 102.7 | 101.6 | 101.8 | 102.3 | 100.8 | 107.7 | 101.2 |
| 2015年3月 | 95.2 | 102.8 | 101.6 | 101.6 | 103.2 | 101.7 | 98.7 | 101.2 |
| 2015年4月 | 100.7 | 103.1 | 102.5 | 102.3 | 101.7 | 101.3 | 94.8 | 101.7 |
| 2015年5月 | 101.2 | 102.8 | 103.1 | 102.2 | 101.8 | 102.2 | 98.5 | 101.9 |
| 2015年6月 | 99.5 | 102.9 | 104.2 | 102.0 | 102.7 | 102.1 | 105.9 | 103.3 |
| 2015年7月 | 101.4 | 103.1 | 103.1 | 102.2 | 105.7 | 104.0 | 108.2 | 103.8 |
| 2015年8月 | 98.0 | 103.4 | 103.0 | 102.5 | 101.1 | 104.6 | 105.8 | 103.4 |
| 2015年9月 | 97.2 | 104.2 | 103.0 | 102.7 | 103.4 | 102.6 | 101.2 | 101.4 |
| 2015年10月 | 100.4 | 103.1 | 103.2 | 103.9 | 102.7 | 102.4 | 95.4 | 102.8 |
| 2015年11月 | 100.8 | 102.7 | 103.0 | 103.5 | 103.4 | 104.0 | 96.4 | 102.2 |
| 2015年12月 | 100.9 | 103.8 | 104.0 | 104.0 | 103.3 | 103.9 | 95.2 | 104.3 |
| 2013年平均 | 100.0 | 100.0 | 100.0 | 100.0 | 100.0 | 100.0 | 100.0 | 100.0 |
| 2014年平均 | 98.3 | 101.0 | 100.8 | 100.9 | 101.8 | 100.7 | 101.2 | 101.0 |
| 2015年平均 | 98.6 | 103.1 | 102.8 | 102.4 | 102.9 | 102.6 | 100.2 | 102.3 |

◆関西エリアでも 6 職種中 5 職種で上昇傾向◆

関西エリアについて、2013 年年間平均時給を 100 とし、2013 年 1 月から 2015 年 12 月までの平均時給の変化を指数で算出した(図 2、表 8)。図 2 は表 8 をグラフ化したものである。「専門・技術職」を除いた「事務職」「販売・営業職」「フード・サービス職」「運輸・通信・保安職」「製造・建設・労務職」は、2013 年から 2015 年にかけて比較的右上がりに進んでいる。この 5 職種の 2015 年の指数は、100 を下回った月は「運輸・通信・保安職」の 6 月のみで、平均時給は上昇傾向にあるといえる。

一方「専門・技術職」については、平均時給が増加と減少を繰り返しているのが分かる。他の 5 職種とは異なり、2015 年の各月の指数値は 100 前後を行ったりきたりで、一定の変化をしているようには見えない。年間の平均時給の指数値を見ると(2013 年は 100)、2014 年は 98.7、2015 年は 100.0 となっており、2014 年と比べれば 2015 年の平均時給は高くなったことが分かる。ただ、2013 年と同値のため、傾向として平均時給が上昇しているとはいえない。

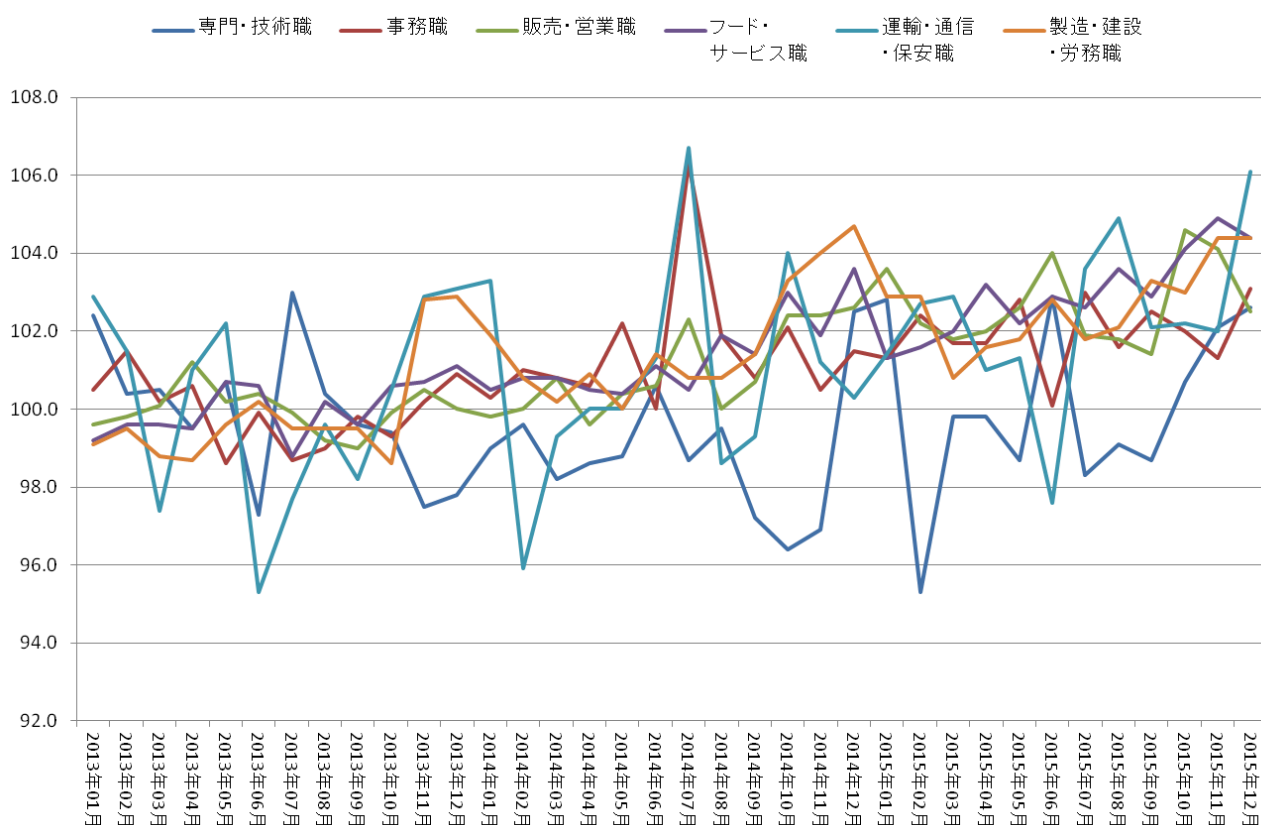


図 2. 関西エリア職種大分類別平均時給の推移(2013 年(1~12 月計)平均時給=100 として比較)

平成 27 年年間集計 パートタイマーの募集時平均時給

表8. 関西エリア職種大分類別平均時給の推移（2013年（1～12月計）平均時給=100として比較）

| | 専門・技術職 | 事務職 | 販売・営業職 | フード・サービス職 | 運輸・通信・保安職 | 製造・建設・労務職 | その他 | 関西エリア計 |
|----------|--------|-------|--------|-----------|-----------|-----------|-------|--------|
| 2013年1月 | 102.4 | 100.5 | 99.6 | 99.2 | 102.9 | 99.1 | 102.8 | 103.7 |
| 2013年2月 | 100.4 | 101.5 | 99.8 | 99.6 | 101.5 | 99.5 | 89.5 | 101.5 |
| 2013年3月 | 100.5 | 100.2 | 100.1 | 99.6 | 97.4 | 98.8 | 99.2 | 101.0 |
| 2013年4月 | 99.5 | 100.6 | 101.2 | 99.5 | 101.0 | 98.7 | 96.4 | 98.4 |
| 2013年5月 | 100.7 | 98.6 | 100.2 | 100.7 | 102.2 | 99.6 | 96.8 | 99.8 |
| 2013年6月 | 97.3 | 99.9 | 100.4 | 100.6 | 95.3 | 100.2 | 104.0 | 98.5 |
| 2013年7月 | 103.0 | 98.7 | 99.9 | 98.8 | 97.7 | 99.5 | 101.2 | 100.1 |
| 2013年8月 | 100.4 | 99.0 | 99.2 | 100.2 | 99.6 | 99.5 | 102.8 | 101.0 |
| 2013年9月 | 99.6 | 99.8 | 99.0 | 99.6 | 98.2 | 99.5 | 104.6 | 98.7 |
| 2013年10月 | 99.4 | 99.3 | 99.9 | 100.6 | 100.5 | 98.6 | 98.4 | 98.0 |
| 2013年11月 | 97.5 | 100.2 | 100.5 | 100.7 | 102.9 | 102.8 | 105.8 | 98.7 |
| 2013年12月 | 97.8 | 100.9 | 100.0 | 101.1 | 103.1 | 102.9 | 101.2 | 101.4 |
| 2014年1月 | 99.0 | 100.3 | 99.8 | 100.5 | 103.3 | 101.9 | 99.7 | 101.6 |
| 2014年2月 | 99.6 | 101.0 | 100.0 | 100.8 | 95.9 | 100.8 | 97.2 | 100.9 |
| 2014年3月 | 98.2 | 100.8 | 100.8 | 100.8 | 99.3 | 100.2 | 96.7 | 100.4 |
| 2014年4月 | 98.6 | 100.6 | 99.6 | 100.5 | 100.0 | 100.9 | 98.3 | 99.3 |
| 2014年5月 | 98.8 | 102.2 | 100.4 | 100.4 | 100.0 | 100.0 | 98.9 | 99.5 |
| 2014年6月 | 100.6 | 100.0 | 100.6 | 101.1 | 101.3 | 101.4 | 101.4 | 100.9 |
| 2014年7月 | 98.7 | 106.3 | 102.3 | 100.5 | 106.7 | 100.8 | 96.3 | 102.2 |
| 2014年8月 | 99.5 | 101.9 | 100.0 | 101.9 | 98.6 | 100.8 | 102.7 | 102.4 |
| 2014年9月 | 97.2 | 100.8 | 100.7 | 101.4 | 99.3 | 101.4 | 96.8 | 101.1 |
| 2014年10月 | 96.4 | 102.1 | 102.4 | 103.0 | 104.0 | 103.3 | 104.4 | 101.9 |
| 2014年11月 | 96.9 | 100.5 | 102.4 | 101.9 | 101.2 | 104.0 | 101.6 | 101.2 |
| 2014年12月 | 102.5 | 101.5 | 102.6 | 103.6 | 100.3 | 104.7 | 103.7 | 104.0 |
| 2015年1月 | 102.8 | 101.3 | 103.6 | 101.3 | 101.4 | 102.9 | 100.6 | 105.9 |
| 2015年2月 | 95.3 | 102.4 | 102.2 | 101.6 | 102.7 | 102.9 | 97.0 | 101.6 |
| 2015年3月 | 99.8 | 101.7 | 101.8 | 102.0 | 102.9 | 100.8 | 96.7 | 102.7 |
| 2015年4月 | 99.8 | 101.7 | 102.0 | 103.2 | 101.0 | 101.6 | 94.2 | 100.9 |
| 2015年5月 | 98.7 | 102.8 | 102.6 | 102.2 | 101.3 | 101.8 | 105.1 | 101.1 |
| 2015年6月 | 102.9 | 100.1 | 104.0 | 102.9 | 97.6 | 102.8 | 95.4 | 102.9 |
| 2015年7月 | 98.3 | 103.0 | 101.9 | 102.6 | 103.6 | 101.8 | 96.4 | 102.1 |
| 2015年8月 | 99.1 | 101.6 | 101.8 | 103.6 | 104.9 | 102.1 | 103.4 | 100.9 |
| 2015年9月 | 98.7 | 102.5 | 101.4 | 102.9 | 102.1 | 103.3 | 93.9 | 100.1 |
| 2015年10月 | 100.7 | 102.0 | 104.6 | 104.1 | 102.2 | 103.0 | 97.9 | 102.7 |
| 2015年11月 | 102.1 | 101.3 | 104.1 | 104.9 | 102.0 | 104.4 | 92.7 | 102.6 |
| 2015年12月 | 102.6 | 103.1 | 102.5 | 104.4 | 106.1 | 104.4 | 99.2 | 104.5 |
| 2013年平均 | 100.0 | 100.0 | 100.0 | 100.0 | 100.0 | 100.0 | 100.0 | 100.0 |
| 2014年平均 | 98.7 | 101.5 | 100.8 | 101.3 | 100.8 | 101.8 | 99.5 | 101.2 |
| 2015年平均 | 100.0 | 101.9 | 102.6 | 102.9 | 102.2 | 102.7 | 97.4 | 102.2 |

総括

関東エリアでは、栃木県を除く全ての都県で前年を上回る平均時給となった。職種別にみても、「専門・技術職」を除いて、直近 3 年間で平均時給は上昇傾向にある。特に職種大分類の「事務職」「販売・営業職」「フード・サービス職」「製造・建設・労務職」は、全ての都県で前年以上の平均時給となり、これに含まれる代表的な職種小分類のほとんどでも前年を上回る平均時給となった。職種小分類では、「薬剤師」「保育士」「医療事務」「受付・案内事務」「レジ」「スーパー等食品スタッフ」「調理師・調理スタッフ」「調理補助」「飲食店ホールスタッフ」「建物清掃」「軽作業」の 11 職種が、全ての都県で前年を上回る平均時給となった。一方、全ての都県で平均時給が前年を下回った職種はなかった。

関西エリアでは、全ての府県で前年を上回る平均時給となった。職種別にみても、「専門・技術職」を除いて、直近 3 年間で平均時給は上昇傾向にある。特に職種大分類の「事務職」「フード・サービス職」は、全ての府県で前年を上回る平均時給となり、これに含まれる代表的な職種小分類のほとんどでも前年を上回る平均時給となった。職種小分類では、「薬剤師」「保育士」「販売補助」「コンビニスタッフ」「調理補助」「飲食店ホールスタッフ」「建物清掃」の 7 職種が、全ての府県で前年を上回る平均時給となった。一方、全ての府県で平均時給が前年を下回った職種はなかった。

関東エリアと関西エリアには、多くの共通点があった。職種大分類では、「事務職」と「フード・サービス職」が前年以上の平均時給となった。また、都府県別に「事務職」「フード・サービス職」に含まれる職種小分類をみても、多くが前年を上回る平均時給となった。さらに、調査対象全地域で「薬剤師」「保育士」「調理補助」「飲食店ホールスタッフ」「建物清掃」の 5 つの職種小分類が前年を上回る平均時給となった。昨年取りまとめた調査（平成 26 年年間集計 パートタイマーの募集時平均時給）では、全地域共通して前年を上回る平均時給となったのは「コンビニスタッフ」のみであったが、これと比べると今回の調査結果では明らかに職種の数が増えた。平均時給上昇の大きさは、2013 年から 2014 年のそれよりも大きいことが分かる。

「薬剤師」の平均時給については、大幅に上昇した地域が多かった。関東エリアでは前年より 140 円増、関西エリアでは 96 円増となった。特に茨城県では 487 円増となっており、20%以上増加した。これについて詳細に確認すると、広域に展開する薬局からの募集が、今まで以上に広い地域で出されていたことが分かった。この薬局では、薬剤師の日中の募集時給がどの店舗でも同額で比較的高い。茨城県も例外ではなく、特に影響が大きかった理由としては、平成 26 年年間集計時よりこの薬局の募集が大きく増えたことが考えられる。

【調査概要】

新聞折込求人紙『しごと情報アイデム』紙面第 1 週、第 3 週発行分に掲載された求人情報から下記条件を満たすパートタイマー・アルバイトの時給データを抽出し集計した。

● 集計対象データ

1. 対象地域:

関東エリア(東京都、神奈川県、埼玉県、千葉県、茨城県、群馬県、栃木県)

関西エリア(大阪府、兵庫県、京都府、奈良県、和歌山県、滋賀県)

2. 期間

2015 年:2015 年 1 月～12 月

2014 年(前年):2014 年 1 月～12 月

2013 年:2013 年 1 月～12 月

3. 雇用形態:パートタイマーまたはアルバイト

4. 賃金分類:時給

5. 職種:

| 職種大分類 | 職種小分類 |
|-----------|--|
| 専門・技術職 | 「看護師、准看護師」「薬剤師」「ヘルパー(2級以上)」「介護福祉士」「歯科衛生士」「看護助手」「歯科助手」「保育士」など |
| 事務職 | 「医療事務」「一般事務」「受付・案内事務」「営業・販売事務」など |
| 販売・営業職 | 「レジ」「販売」「販売補助」「服飾販売」「コンビニスタッフ」「スーパー等食品スタッフ」「店頭取次ぎサービス」「営業」など |
| フード・サービス職 | 「調理師・調理スタッフ」「調理補助」「食品製造販売」「飲食店ホールスタッフ」「娯楽場スタッフ」「住居施設・ビル管理」など |
| 運輸・通信・保安職 | 「送迎ドライバー」「配送ドライバー」「警備」など |
| 製造・建設・労務職 | 「食料品製造」「その他の製造」「配達」「建物清掃」「ルームメイク」「倉庫内作業」「軽作業」など |
| その他 | 「管理職」「店長・マネージャー」「店長・マネージャー候補」「農林漁業従事者」など |

6. 勤務時間帯:9 時～17 時を含む勤務時間帯を集計

● 集計対象データ数

2015 年:関東エリア 309,178 関西エリア 180,733

2014 年:関東エリア 316,377 関西エリア 184,503

2013 年:関東エリア 298,687 関西エリア 177,198

● 集計項目

1. 平均時給:単純平均値の少数第一位を四捨五入した値
2. 職種構成比:各職種のデータ数が、全職種計のデータ数に占める割合
3. 対前年比:前年の平均時給からどれだけ増加・減少したかを示す値
4. 増減率:前年の平均時給からどれだけ増加・減少したかを、前年の平均時給を元に百分率で表した値
5. 指数:基準となる時点の数値を 100 とし、賃金の時間的変動を表す値